

STANLEY**GUARD** 

System för inventariekontroll





- A) Huvudenhet
- B) Objektspårningsenhet x5
- C) Monteringsfäste
- D) Användartagg x5
- E) Spare Objektfästrem x3
- F) USB-kabel
- G) Skruvar (pose)
- H) Laddare
- I) Bruksanvisning



VIKTIGT: LADDA BATTERI

LADDA ENHETEN I MINST 6 TIMMAR FÖRE INSTALLATION.

MED STANLEY GUARD INVENTORY CONTROL SYSTEM KAN DU FOKUSERA PÅ ATT FÅ JOBBET GJORT.

STANLEY GUARD INVENTORY CONTROL SYSTEM MÖJLIGGÖR:

- Full kontroll över din värdefulla utrustning, när som helst och var som helst
- Snabb och enkel installation och konfiguration
- Inget mer letande efter förlorad expansiv utrustning.
- Enkelt att spåra verktyg som används på arbetsplatsen
- Samla in information och statistik om verktygsanvändning.
- Enkel och intuitiv datapresentation i enheten eller på din dator.

SÄTTA IGÅNG

FÖRPACKNINGENS INNEHÅLL

ORIENTERING OCH KNAPPAR	03
DRIFT	04
INSTALLATION	04
INSTALLATION HUVUDENHET & FÄSTE	04
INSTALLATION AV OBJEKTTAGG	05
SÄTTA PÅ SYSTEMET	06

INSTALLATION HUVUDENHET (GUIDE)

	06
--	----

DAGLIG ANVÄNDNING

AKTIVERING AV ENHETEN	09
HÄMTA UT OBJEKT	09
ÅTERLÄMNING AV OBJEKT	10
LARM	11
RAPPORTER	11

UNDERHÅLL

INSTÄLLNINGAR	12
ANVÄNDARE	12
OBJEKT	14

STÄNGA AV SYSTEMET

	16
--	----

LADDNING	16
----------	----

FELSÖKNING, TIPS & SÄKERHET

	16
--	----

GARANTI

	20
--	----

TAKE CONTROL OF YOUR JOB SITE



ÖVERVAKAR UPP TILL
50 OBJEKT
OCH 30 ANVÄNDARE

AVKÄNNINGSOMRÅDE ca 8m

SYSTEMET KÄNNER AV
OTILLÅTEN UTHÄMTNING AV
VERKTYG OCH UTLÖSER ETT ALARM



HÄMTA UT VERKTYG ENKELT OCH SNABBT



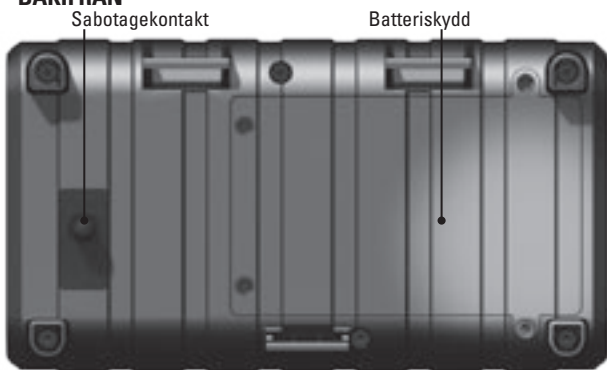
ENDAST TILLÅTNA ANVÄNDARE KAN HÄMTA
UT VERKTYG

ORIENTERING OCH KNAPPAR

FRAMIFRÅN

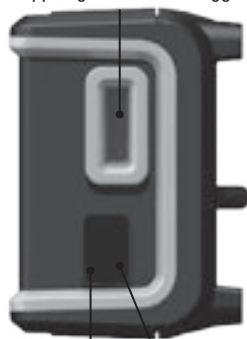


BAKIFRÅN

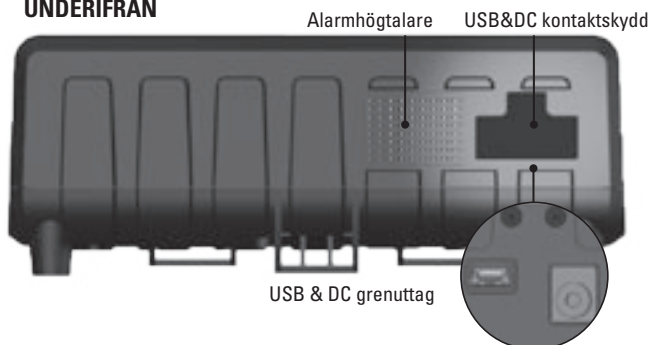


FRÅN SIDAN

Öppning för användartagg



UNDERIFRÅN

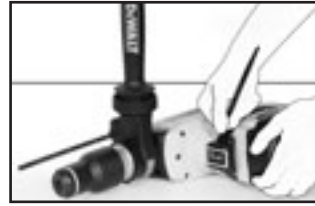


DRIFT

Följ dessa fyra enkla steg för att komma igång:



Installera huvudenheten & fästet



spårningsenheterna på dina föremål



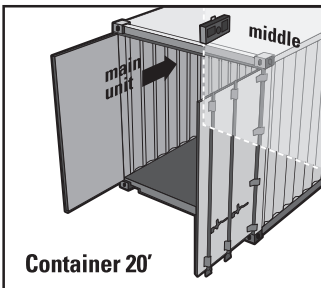
Installera huvudenheten (guide)



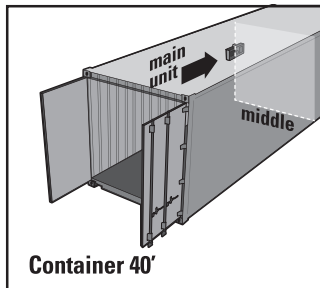
Dela ut användartaggar till ditt team

INSTALLATION

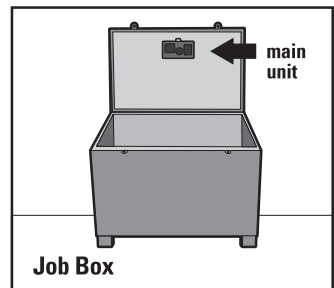
INSTALLATION AV HUVUDENHET & FÄSTE



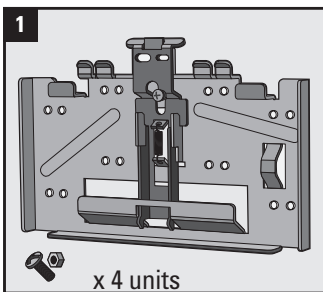
Lokalisera fästet och huvudenheten på den långa interna väggen bredvid ingången i ögonhöjd



Lokalisera fästet och huvudenheten vid den inre delen av locket i ögonhöjd

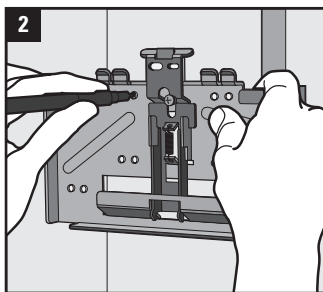


Lokalisera fästet och huvudenheten i mitten av den långa interna väggen i ögonhöjd

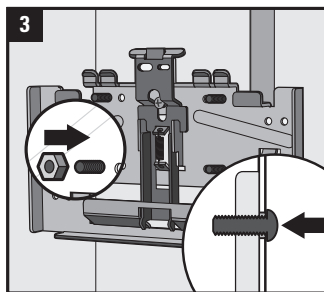


x 4 units

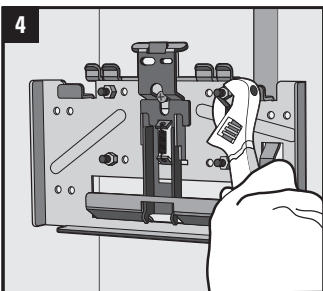
Komponenter innefattar: fäste, skruvar och muttrar



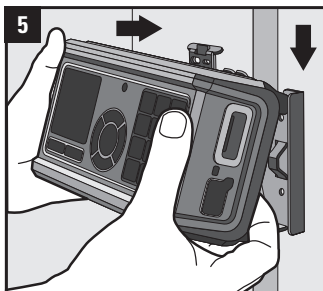
Placera fästet på önskad plats, markera hålen och borra med ett 5 mm borrar



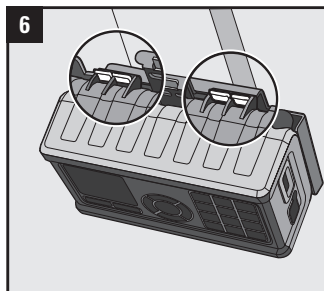
Sätt in skruvarna från utsidan. NOTERA: Det är också möjligt att svetsa fast fästet



Dra åt muttrarna från insidan



Skjut huvudenheten över de två hakarna på toppen av hållaren.

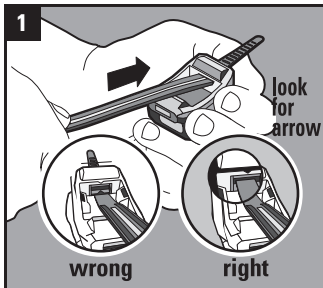


Tryck ned nederdelen på huvudenheten mot fästet tills det klickar på plats

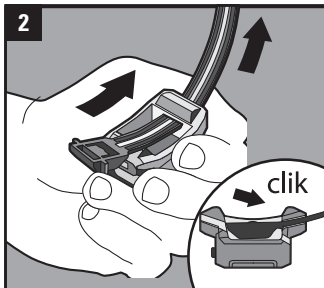
HUR MAN INSTALLERAR EN OBJEKTSPÅRNINGSENHET



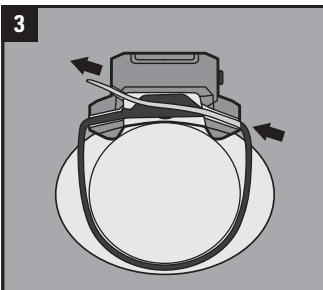
NOTERA: PLACERA ENHETEN PÅ VERKTYGET. VÄJ EN PLATS DÄR ENHETEN INTE KOMMER ATT STÖRA VERKTYGETS FUNKTION



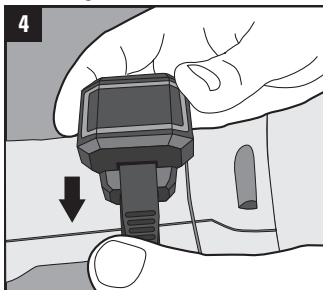
Sätt in en fästrem i det övre hålet under den svarta pilen. (Notera: fästremmen kan redan vara i detta läge).



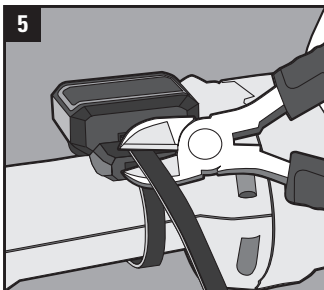
Dra igenom fästremmen tills fästremmens lås klickar i botten.



Linda fästremmen runt verktyget, och dra den öppna änden genom taggen i låset.

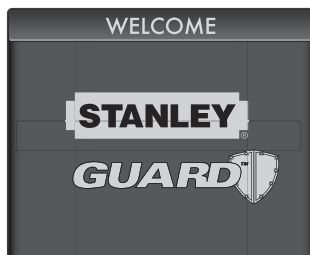


Tryck fästremmen genom låset tills den kommer ut ur taggen. Dra och dra åt fästremmen.



Kapa den lösa änden nära snörets hål. Se till att fästremmen kapas ordentligt för att förhindra skada.

SLÅ PÅ SYSTEMET



Tryck på strömbrytaren tills systemet tänds och välkomstskärmen visas

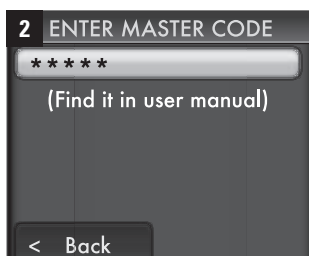


INSTALLATION HUVUDENHET (GUIDE)

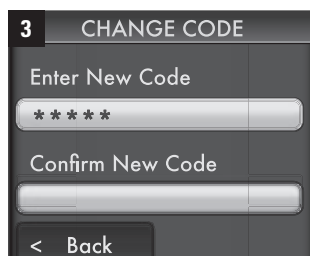
Följ snabbguiden för att börja arbeta med systemet.



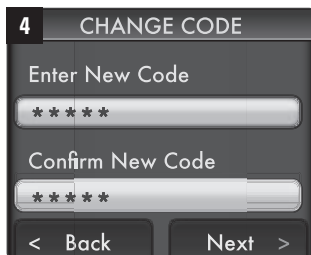
Välj "Språk" och ställ in huvudspråk för systemets gränssnitt



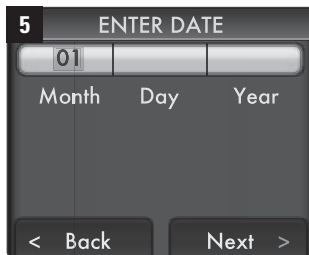
Standard masterkod är 12345



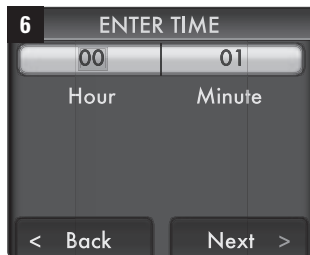
Välj en ny 5-siffrig kod



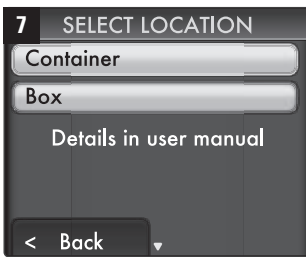
Bekräfta den nya koden och välj sedan "Nästa" för att fortsätta.



Använd knappsatsen och piltangenterna för att ställa in datum och tryck sedan på "Nästa" för att fortsätta.



Använd knappsatsen och piltangenterna för att ställa in tid och tryck sedan på "Nästa" för att fortsätta.

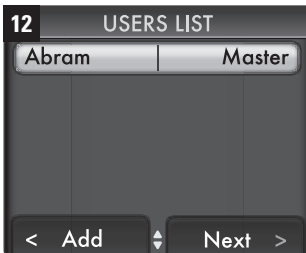


Välj det alternativ som bäst passar den plats där systemet kommer att användas.

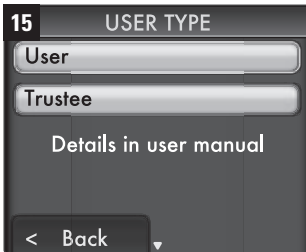
Tryck på "OK" för att fortsätta.



Sätt in din användartagg i skåran på höger sida av enheten.



Visar användare som för närvarande är definierade i systemet. Tryck på "Lägg till"-knappen för att lägga till en ny användare



Välj användarens status: Användare eller Förvaltare(*) och tryck sedan på "OK" för att fortsätta.

(*) Användare - tillåten att hämta ut och återlämna verktyg | Förvaltare - kan utöver ovan nämnda, stänga av och sätta på alarm



NOTERA:
DETTA OPTIMERAR AVKÄNNINGSOMRÅDET TILL PLATSEN FÖR DITT SYSTEM



Ange ditt namn med knappsatsen och tryck sedan på "Nästa" för att fortsätta.



Sätt in fler användartaggar för dina anställda. Du kan definiera upp till 30 användare.



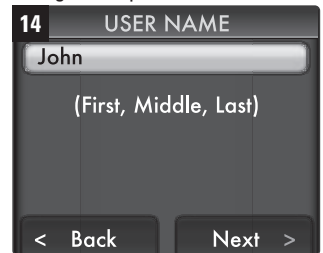
Välj gränssnittsspråk för en specifik tagginnehavare. Tryck "OK" för att godkänna.



Ta den tagg som du själv kommer att använda. Detta kommer vara "Mastertaggen"



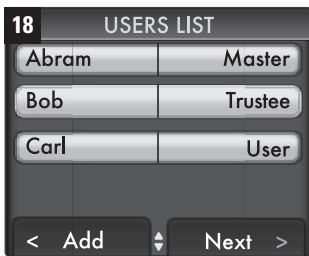
Visa inställningarna och tryck på "Godkänn" för att fortsätta eller tryck på "Tillbaka" om du behöver korrigera en post.



Välj användarens status: Användare eller Förvaltare(*) och tryck sedan på "OK" för att fortsätta.



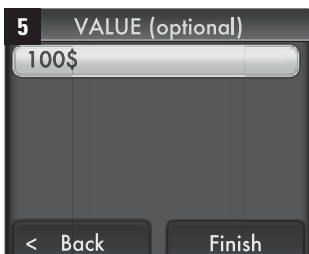
Använd knappsatsen för att ange en användares yrke och tryck sedan på "Nästa" för att fortsätta (tillval).



Tryck antingen på "Lägg till" för att lägga till fler anställda eller tryck på "Nästa".



Tryck på enhetsknappen.

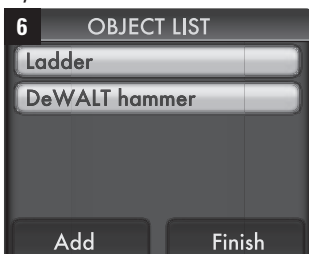


Lägg till objektets värde (tillval) och tryck "Godkänn" för att avsluta åtgärden

VERKTYGSIN-STÄLLNINGAR



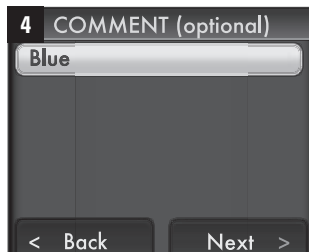
Skriv in namnet på det objekt som du just har laddat upp. (Detta fält är obligatoriskt). Tryck "Nästa" för att fortsätta.



Välj "Lägg till" för att lägga till fler objekt. Du kan lägga till upp till 50 objekt, eller tryck "avsluta" för att Avsluta guiden



Tryck på den första objektenheten som du vill ladda upp till systemet.



Lägg till en kommentar (tillval) och tryck "Nästa" för att fortsätta



FÖR MER INFORMATION OM SYSTEMINSTALLATIONEN GÅ TILL SIDAN 12 (UNDERHÅLL)

INSTALLATIONEN ÄR KLAR.

SÄTT I DIN MASTERTAGG FÖR ATT FÅ DET ATT ATT FUNGERA.

DAGLIG ANVÄNDNING

AKTIVERING AV ENHETEN



In/utcheckning av verktyg



Lägesrapport i realtid vid ett knapptryck



Förhindrar obehöriga från att hämta ut verktyg



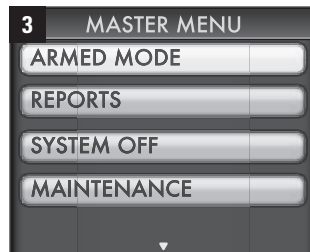
Förser dig med din egen digitala kontroll så du kan fokusera på att få jobbet gjort.



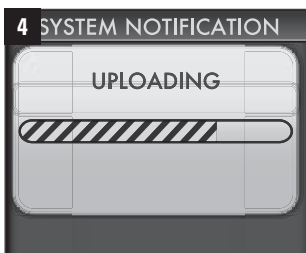
1 Se till att huvudenheten sitter fast ordentligt på fästet



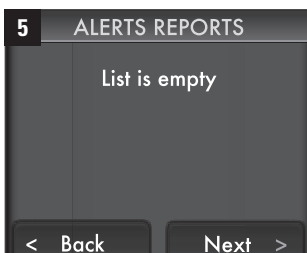
2 Sätt in mastertaggen eller mata in masterkoden



3 Använd navigeringsknapparna, välj aktiverat läge och tryck OK.



4 Datasamling och överföring till aktiverat läge tar 30 sekunder



5 Kontrollera varningsrapporterna. Ta bort mastertag eller tryck nästa för att hämta eller lämna tillbaka objekt.

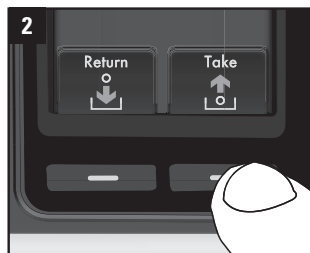


6 Den röda lysdioden börjar blinka och skärmen går i viloläge. Systemet är nu aktiverat och verktygen säkrade

HÄMTA UT OBJEKT



1 Sätt in din användartagg. Systemet visar antal verktyg som du innehar.



2 Tryck "Take"



Tryck på taggarna på de verktyg du önskar hämta ut



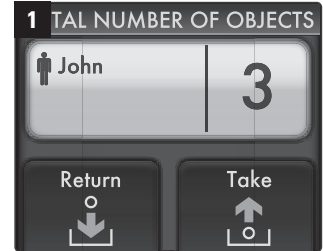
Tryck "Approve"



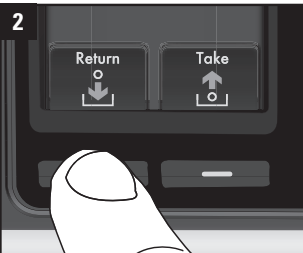
Om fel objekt valts, radera det genom att trycka på "X"



Ta bort din användartagg



Sätt in din användartagg. Systemet visar antal verktyg som du innehar.



Tryck "Return"



Tryck på taggarna på de verktyg du önskar lämna tillbaka



Tryck "Approve"



Ta bort din användartagg



OM EN ANVÄNDARTAGG LÄMNAS KVAR I SKÅRAN KOMMER ETT VARNINGSALARM LÅTA EFTER 20 SEKUNDER OCH EFTER EN MINUT KOMMER TAGGEN ATT LÄSAS. GÅ TILL SIDAN 13 FÖR ATT LÄSA UPP.

LARM

Larmet ljuder i något av följande fall



Obehörig borttagning av ett verktyg från behållaren



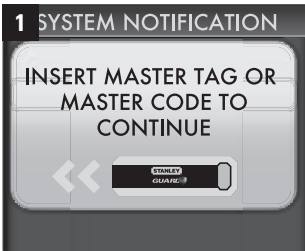
Kapning av en fästrem från en verktygstagg



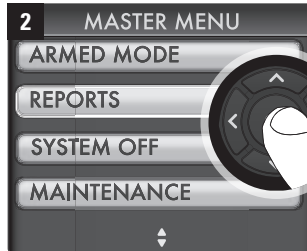
Obehörig urkoppling av huvudenheten från väggen

För att stänga av larmet, sätt i mastertaggen. Välj "Rapporter" från huvudmenyn för granskning

RAPPORTER



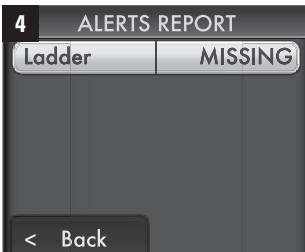
Sätt i din mastertagg eller mata in masterkoden



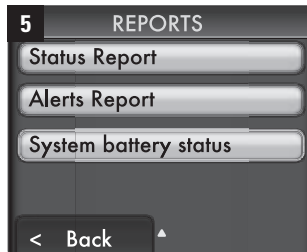
Välj "Reports" med hjälp av navigeringsknapparna och tryck "OK"



"Status Report" visar status-saknad/inne/utsignerad - för var och ett av dina taggade objekt



"Alerts Report" kommer att visa alla de exceptionella händelser som för närvarande finns i systemet



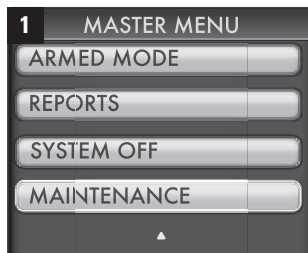
"System Battery status" anger om huvudenheten behöver laddas om

UNDERHÅLL

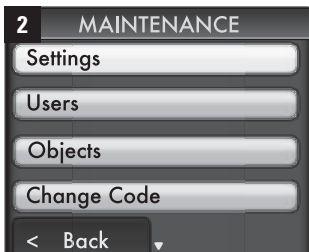
INSTÄLLNINGAR



Endast Masteranvändaren har tillgång till den här menyn (med hjälp av tagg eller kod). I underhållsläget är systemet inte aktiverat och objekten inte säkrade



Sätt i din mastertagg och välj "Maintenance" från huvudmenyn



Välj "Settings" och tryck "OK"



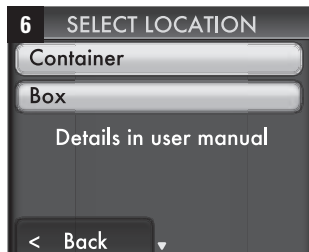
Välj "System language" och från listan välj huvudspråk för systemets gränssnitt



Välj "Date" och mata in datum med hjälp av knappsatsen



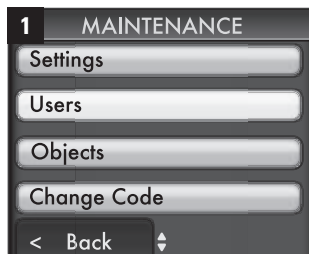
Välj "Time" och mata in tid med hjälp av knappsatsen



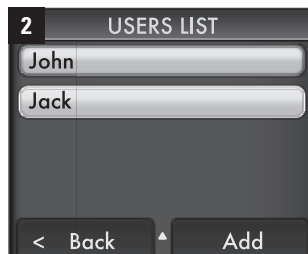
Väl läge "Container" eller Job-Box" och tryck sedan på "Back" för att återvända till "Maintenance"-menyn

NOTERA: Felaktig inställning kan orsaka falsklarm.

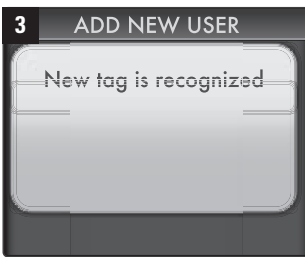
ANVÄNDARE LÄGGA TILL ANVÄNDARE



Välj "Användare" från Underhållsmenyn



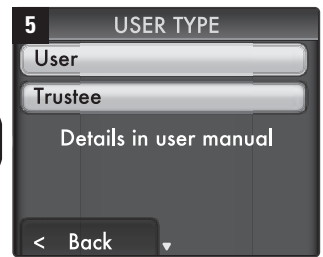
Tryck "Lägg till"



Sätt in ny användartagg



Mata in den nya användarens namn och tryck sedan "Next" för att godkänna

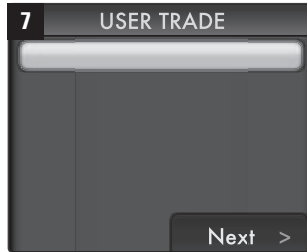


Välj den nya användarens status: "User" eller "Trustee"(*)

(*) User - tillåten att hämta ut och återlämna verktyg | Trustee - kan utöver ovannämnda, stänga av och sätta på alarm



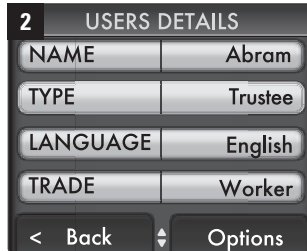
Välj gränssnittsspråk för den specifika tagginnehavaren.



Definiera särskilt yrke (tillval) När klart, tryck "Next" för att återvända till underhållsmenyn.



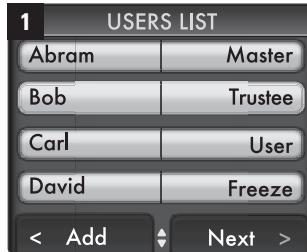
Välj en specifik användare från användarlistan och tryck på "OK"



Välj ett särskilt område för redigering, eller tryck på "OK" för att bekräfta



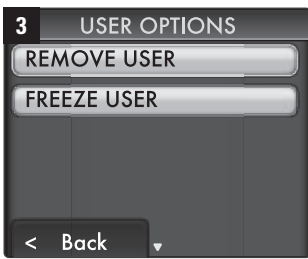
Skriv in namnet på den nya användaren och tryck på "Next" för att godkänna. Tryck "Back" för att avsluta åtgärderna och återvända till huvudmenyn.



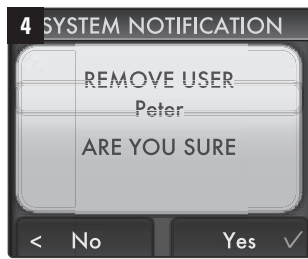
Välj en specifik användare från användarlistan och tryck på "OK"



Tryck på "Options"



Välj "Remove user" eller "Freeze"



Tryck "Yes" för att bekräfta åtgärden

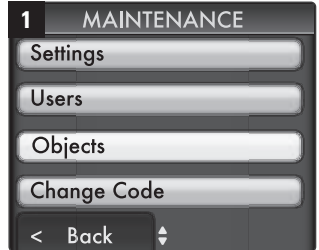


Tryck "Back" för att avsluta åtgärden och återvända till huvudmenyn.

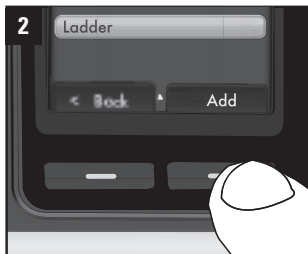


"FREEZE" EN ANVÄNDARE REKOMMENDAS NÅR EN ANVÄNDARE ÄR TILLFÄLLIGT FRÅNVARANDE.

"REMOVE USER" REKOMMENDAS NÅR EN TAGG TÄPPATS BORT ELLER NÅR EN ANVÄNDARE INTE FÖRVÄNTAS ANVÄNDA SYSTEMET LÄNGRE.



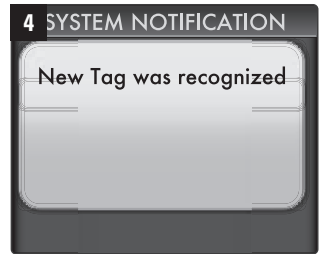
Välj "Objects" från underhållsmenyn



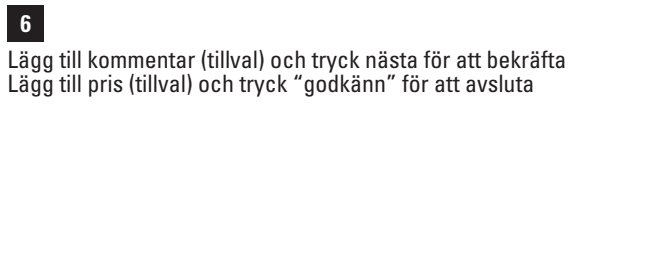
Tryck "Add"



Se till att en tagg är ordentligt fäst på det nya objektet och tryck sedan på objektets tagg



Mata in namnet på det nya objektet (detta fält är obligatoriskt).

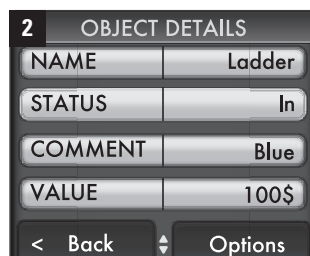


Lägg till kommentar (tillval) och tryck nästa för att bekräfta
Lägg till pris (tillval) och tryck "godkänn" för att avsluta

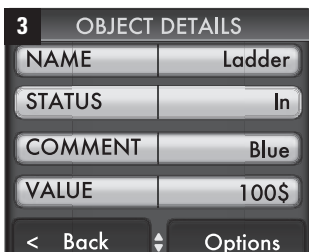
OBJEKT REDIGERA OBJEKT



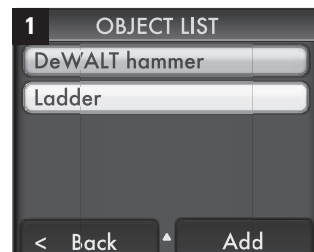
Välj ett specifikt objekt från objektlistan och tryck på "OK"



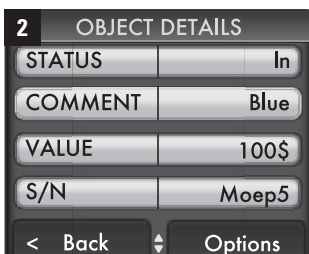
Välj ett särskilt område för redigering och tryck på "OK" för att bekräfta



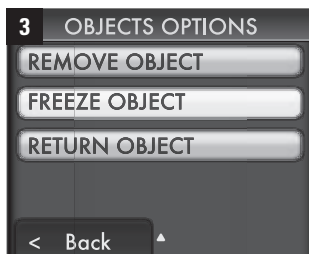
Tryck "Back" för att avsluta åtgärden och återvända till huvudmenyn



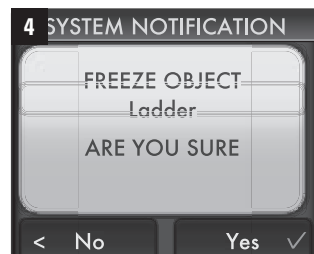
Välj ett specifikt objekt från objektlistan och tryck på "OK"



Tryck på "Options"



Välj "Remove object" eller "Freeze object"



Tryck "Yes" för att bekräfta åtgärd

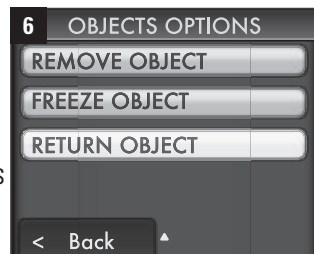


Tryck "Back" för att avsluta åtgärden och återvända till huvudmenyn

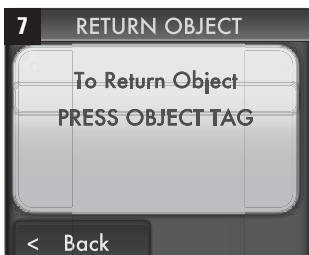


"FREEZE OBJECT" REKOMMENDERAS NÅR DET SAKNAS TILLFÄLLIGT.

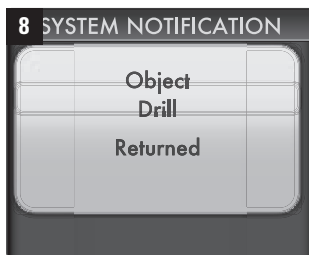
"REMOVE OBJECT" REKOMMENDERAS NÅR EN SPÅRINGSENHET TAPPATS BORT ELLER SKADATS



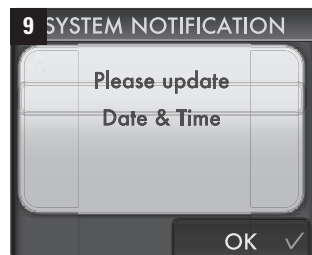
Välj "Return object"



Tryck på det valda objektets taggknapp, se till att bandet är anslutet till taggen



Ett systemmeddelande visas när du trycker på rätt objekt

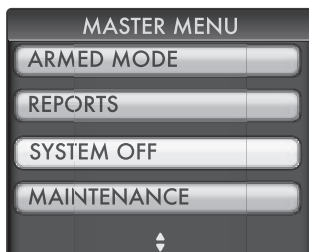


När batteriet har tagits bort eller "dött" kommer systemet att begära att huvudanvändaren uppdaterar datum och tid.

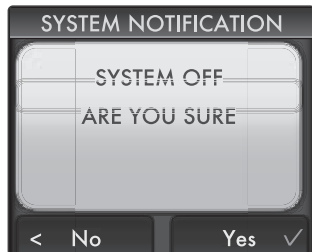
STÄNGA AV SYSTEMET

NOTERA:

Endast masteranvändare eller förvaltare kan stänga av systemet



Välj "System Off" från huvudmenyn.



Bekräfta åtgärd genom att trycka "Yes"

LADDNING AV HUVUDENHETEN

Vid normal användning förväntas systemet vara i drift i aktiverat läge under **60 timmar** innan det behöver laddas om. Kontrollera "Systembatteristatus" (se sidan 14). Vid behov - ladda enheten under natten(12 timmar).

Ladda endast inomhus. Använd endast laddaren som medföljer detta system.

FELSÖKNING & TIPS

Systemet slås inte på

- Batteriet kan vara urladdat. Anslut laddaren till likströmsuttaget och se till att den gröna lysdiodlampan tänds. Ladda systemet under 12 timmar.
- Om du har haft systemet under mer än 2 år, kan du behöva köpa ett nytt RT645-batteri till systemet.
- Om systemet fortfarande inte slås på, kontakta Stanley servicecenter.

Systemet känner inte igen en användartagg

- Se till att systemet är i "Aktiverat"-läge och försök igen
- Om problemet kvarstår:
- Gå in under underhållsmenyn med hjälp av mastertaggen eller -koden.
- Öppna användarlistan.
- Välj den användare som innehar taggen och tryck "OK".

- Välj alternativ och lås upp taggen.
- Om användaren redan är i ett upplåst tillstånd, är inte användartaggen definierad i systemet.
- Du kan omdefiniera taggen i systemet.

Du har glömt din masterkod

- Använd din mastertagg för att aktivera systemet.
- Gå in i underhållsmenyn.
- Ändra masterkoden.

En anställd har tappat bort sin användartagg

- Gå in i underhållsmenyn med hjälp av mastertaggen.
- Öppna användarlistan.
- Radera den borttappade användartaggen från den auktoriserade databasen.

Det går inte att lägga till en ny användare

- Kontrollera användarlistan i underhållsläge för att se till att du inte överstigit gränsen på 30 användare.
- Om databasen innehåller mindre än 30 användare, se ovan.

Det går inte att lägga till ett nytt objekt till objektlistan

- Se till att en fästrem är ordentligt festsatt till objektets spårningsenhet.
- Se till att du inte har överskridit gränsen på 50 objekt.
- Om objektets spårningsenhet är äldre än 2 år kan dess batteri vara urladdat. Se nedan.
- I alla andra fall, kontakta Stanley supportcenter.

En objektspårningsenhet har kopplats till ett verktyg med en fästrem men systemet indikerar att fästremmen inte är kopplad till enheten

- Kontrollera att du har använt en Stanley Guard fästrem som innehåller ett ledande band som gör att enheten fungerar.
- Kontrollera att du har fäst fästremmen ordentligt enligt instruktionerna.
- Om problemet kvarstår, kontakta Stanley supportcenter.

Du kan inte gå in i aktiverat läge

- Kontrollera att huvudenheten är ansluten till det avsedda fästet.
- Se till att fästet trycker emot sabotagekontakten på baksidan av huvudenheten.
- Om problemet kvarstår, kontakta Stanley supportcenter.

Systemet varnar ett objekt saknas även om objektet är närvarande

- Öppna inställningsmenyn och välj "Plats".
- Kontrollera att rätt plats är vald.

Systemet varnar att en fästrem har kapats även om det är närvarande och oklippt.

Kontrollera att fästremmen är ordentligt fäst enligt bruksanvisningen.

Fäst om fästremmen och kontrollera anslutningen igen.

Om problemet kvarstår, kontakta Stanley supportcenter.

Du har tappat bort din laddningsadapter för strömförsörjning; kan du använda en annan strömkälla?

- Nej, det är förbjudet att använda en annan slags adapter vilken kan orsaka skada på insidan av batteriet och på systemets huvudenhet.
- Kontakta Stanley supportcenter för att köpa en ny adapter.

Systemet varnar för låg batterinivå på objektets spårningsenhet.

- Detta är väntat efter 2 år. Batteriet är inte utbytbar. En ny objektspårningsenhet måste köpas.

Genom att välja "Återställ fabriksinställning" , kan du fortfarande komma åt loggdata?

- Nej, all systemdata kommer att raderas (inklusive användarbehörighet och objektdata) efter att "Återställ fabriksinställning" valts. Det rekommenderas starkt att alla nödvändiga uppgifter laddas ner till din dator innan du utför en systemåterställning.

Du kan inte ansluta huvudenheten till din dator

- Kontrollera att mastertaggen är insatt i huvudenheten.
- Kontrollera att USB-kabeln är korrekt ansluten till din dator.
- Kontrollera att Stanley Guard programvara är installerad på din dator.
- Om problemet kvarstår, kontakta Stanley supportcenter.

TIPS

- När du söker efter en användare i användarlistan - skriv bara in första bokstaven så kommer markören automatiskt hoppa dit.
- När du är inne i objektlistan, kan du trycka på objektets enhetsknapp och markören hoppar automatiskt dit.
- När någon av dina användare söker ett verktyg - kan han/hon helt enkelt sätta in sin användartagget och trycka på knappen 1 för att visa statusrapporten. Således vet användaren om verktyget är tillgängligt och om inte, vem av hans medarbetare som har checkat ut det.
- Har du tappat bort dig inne i underhållsmenyn? Tryck på "C"-tangenta för att återvända till tidigare nivå.
- När du vill stänga av systemet, kan du även göra det genom att hålla inne ON-knappen ett tag. Detta kräver förstås en mastertagget/kod eller en förvaltartagget.

ALLMÄNNA SÄKERHETSREGLER

WARNING: Läs och förstå alla instruktioner.

Underlåtenhet att följa alla instruktioner kan resultera i elektriska stötar, brand, skador på egendom och/eller allvarliga personskador eller dödsfall.

WARNING: ALLVARLIG SKADA ELLER DÖDSFALL.

Denna produkt har utformats endast för att ge kontroll av egendom. Använd inte denna produkt för att ge skydd för livet eller säkerhet mot brand. All annan användning än den som föreslås i denna bruksanvisning kan orsaka skada eller dödsfall.

WARNING: ALLVARLIG SKADA ELLER DÖDSFALL.

Använd inte denna produkt i farliga områden. Detta kan inkludera områden med sprängningsarbeten och en potentiell explosiv atmosfär. Gnistor i sådana områden kan orsaka en explosion eller brand som kan leda till personskador eller t.o.m. döden. De innefattar, men är inte begränsade till, bränslepåfyllningsområden såsom bensinstationer, bränsle- eller kemikalietransport eller lagerlokaler, fordon som använder flytande bränsle (som propan eller butan), områden där luften innehåller kemikalier eller partiklar, såsom korn, damm eller metallpulver, och alla andra områden där man normalt ombuds att stänga av motorn på sitt fordon.

WARNING: ALLVARLIG SKADA ELLER DÖDSFALL. Rådgör med tillverkare av medicinska enheter, t.ex. pacemakers, hörapparater etc., för att avgöra om de är känsliga för störningar från cellulära enheter.

WARNING: BRAND, ELCHOCK ELLER ELEKTRISKA STÖTAR.

Använd inte en förlängningssladd om det inte är absolut nödvändigt.

Användning av en felaktig förlängningssladd eller en förlängningssladd som är sliten eller skadad kan orsaka risk för brand, elektrisk chock eller elektriska stötar.

En förlängningssladd måste ha tillräcklig kabelarea (AWG eller American Wire Gauge) för säkerhet. Ju mindre gaugennummer på ledningen, desto större kapacitet hos kabeln, dvs. 16 gauge har större kapacitet än 18 gauge. När du använder mer än en förlängningssladd för att kompensera den totala längden, se till varje enskild förlängningssladd.

Innehåller åtminstone den minsta ledningsstorleken.

Rekommenderad minimistorlek på ledning för förlängningssladdar

Totallängd på sladd 25 fot 50 fot 7,6 m 15,2 m

Ledningsstorlek AWG16

AccessControlSystem(ACS) [passersystem] är avsett för inomhus/utomhusbruk, strömförsörjningen är endast avsedd för inomhusbruk.

Ladda inomhus.

WARNING: BATTERIER - EXPLOSION, SKADA ELLER BRAND.

ACS innehåller ett blybatteri. Följ noggrant alla instruktioner i denna bruksanvisning.

Släng aldrig ACS eller dess batteri i öppen eld. Lämna tillbaka till ett Stanley servicecenter för återvinning.

Batteriet kan explodera vid brand. Giftiga ångor, väte och material skapas när blybatterier bränns. Blybatterier kan orsaka svåra frätskador.

Ta inte isär, öppna, krossa, böj, strimla, punktera eller deformera ACS eller dess batteri.

Om batteriets innehåll kommer i kontakt med huden, tvätta omedelbart med mild tvål och vatten. Om batterivätskan kommer in i ögat, håll ögonen öppna och skölj med vatten under 15 minuter eller tills irritationen upphör. Kontakta alltid läkare.

OBS: POTENTIellt FELAKTIG UTRUSTNING ELLER FEL.

Använd inte med en skadad elkabel eller kontakt. Skada på utrustningen kan uppstå. Skydda nätsladden från att bli trampad på eller klämd, särskilt vid kontakterna, grendosor och den punkt där de kommer ut från produkten. Dra inte i sladdar eller kablar. När du drar ut nätsladden ur eluttaget, ta tag och dra sladden genom kontakten. Om en sladd eller kontakt är skadad bör den genast ersättas.

OBS: POTENTIellt FELAKTIG UTRUSTNING ELLER FEL. Denna utrustning levereras med ett väggfäste för strömförsörjning speciellt designad för att arbeta med 100-240 V50/60Hz. Om sladden saknas eller är skadad, ersätt endast med Stanley strömförsörjningspecificerad för denna utrustning för att undvika skador på produkten.

OBS: POTENTIellt FELAKTIG UTRUSTNING ELLER FEL.

För att undvika eventuella skador orsakade av en strömstöt, använd ett överspänningskydd.

OBS: RISK FÖR EXPLOSION OM BATTERIET ERSÄTTS MED EN FELAKTIG TYP.

Kassera använda batterier enligt anvisningarna.

VIKTIGA MEDDELANDE

- Service på denna produkt kan ej utföras av användaren. Det finns inga delar i denna produkt som kan servas av användaren. Service på ett STANLEY- auktoriserat servicecenter krävs för att undvika skador på statiskt känsliga interna komponenter. Service av obehörig gör garantin ogiltig.
- Rengör endast med en torr trasa.
- Även om ljudnivån och varaktigheten av sirenen är under OSHA-gränser, kan det höga ljudet från sirenerna komma att skrämja användaren.

PRODUKTBEGRÄNSNINGAR

- Även om denna enhet är utformad som en skyddsanordning för personlig egendom, garanterar den inte skydd mot inbrott eller andra nödsituationer. Alla larm är föremål för kompromiss eller underlåtenhet att varna av en rad olika skäl, inklusive, men inte begränsat till, följande:
- En inkräktare kan få tillgång genom oskyddade öppningar. En inkräktare med brottsligt uppsåt, teknisk kunskap eller störningsanordningar kan kringgå larmsystemet.
- Den här produkten kommer inte att fungera utan ström. Utrustningen har ett laddningsbart batteri. Om batteriet inte har laddats tillräckligt, kommer produkten inte att fungera.
- Signaler som sänds via radio kan komma att blockeras innan de når servern. Även om signalvägen har kontrollerats nyligen under ett rutinmässigt test kan blockering uppstå om den cellulära signalen går förlorad.
- En RFID-signal behövs för att aktivera, avaktivera, acceptera programmeringsförändringar samt överföra larmsignaler. Om ingen mottagning är tillgänglig, förblir utrustningen ur drift.
- Denna produkt är ett själv-installerade larm. Följ noga alla instruktioner då en felaktig installation kan äventyra driften av denna utrustning.
- Detta larm bör testas regelbundet för att se till att alla sensorer samt RFID-signalen fungerar korrekt.
- Varningsenheter såsom sirener kommer inte att varna folk om de är utom räckhåll. Personer kommer inte att höra varningen om larmet dämpas av en radio, operativ utrustning, apparater eller passerande trafik. Larmvarningsanordningar, hur högt de än låter, kanske inte kommer att varna hörselskadade personer.
- Trots avancerad design och regelbunden testning är denna utrustning, liksom andra elektriska apparater, föremål för komponentfel.
- Installeringen av det här larmet kan göra en berättigad till lägre försäkringspremier, men ett larm är inte en ersättning för försäkring.

STANDARDER:

Område	Typ	Standard	
EU	Säkerhet	EN 609050-1	Denna enhet uppfyller kraven i del 15 av FCC-reglerna.
EU	Radio	EN 300328	Användningen är med förbehåll för följande två villkor:
EU	Radio	EN 300330	(1) Denna enhet får inte orsaka skadlig störning och
USA	Säkerhet	UL 60950-1	(2) Denna enhet måste acceptera alla mottagna störningar,
Canada	Säkerhet	CSA CS22.2 60950-1	inklusive störningar som kan orsaka oönskad drift.
USA	Radio	FCC Part 15, Sub-Part B, C	FCC ID GDOICS310000
			FCC ID GDOICS311000

ETT ÅRS BEGRÄNSAD GARANTI

Under en period av ett år efter inköpsdatum, kommer **STANLEY** byta ut defekta produkter kostnadsfritt (förutom fraktkostnader vid retur) på grund av felaktiga material eller tillverkningsfel.

Denna garanti täcker inte de fel på grund av normalt slitage eller missbruk, inte heller skador som orsakats där reparationer har utförts eller försökt utföras av andra, eller om produkten har manipulerats i ett försök att lura **STANLEY**. Inte heller oförutsedda och följdskador är ersättningsgilla enligt denna garanti. Vissa stater tillåter inte uteslutning eller begränsning av tillfälliga skador eller följdskador, så denna begränsning gäller inte i sådana fall.

För att få en ersättningsprodukt, måste du kontakta **STANLEY** kundtjänst på: 031-686060 inom ett (1) år från det att du köpt produkten. En kundtjänstrepresentant kommer att hjälpa dig med garantiservice och ge dig den adress dit du behöver returnera produkten, frakt eller porto betalas. Du måste inkludera ditt namn och din adress i paketet, samt en kort skriftlig beskrivning av produktens defekt och en kopia av det ursprungliga inköpskvittot. När **STANLEY** mottagit den defekta produkten kommer en ersättningsprodukt skickas till dig kostnadsfritt.

Denna garanti ger dig vissa juridiska rättigheter och du kan även ha andra rättigheter som varierar i vissa stater eller provinser.

Förutom den begränsade garantin, omfattas denna produkt av en 30-dagars, pengarna tillbaka garanti. Om du inte är helt nöjd med resultatet av denna produkt av någon anledning, kan du returnera den till den plats där du köpt den inom 30 dagar från inköpsdatum med kvitto för en full återbetalning - utan frågor.

HUVUDENHET

Maximalt antal användare 30

Maximalt antal verktyg 50

Detektionsområde (behållare)* 15-20 Meter

Detektionsområde (Job Box)* 7-10 Meter

Main Radiofrekvens 2.4GHz

RFID-frekvens 125KHz

Batterityp RT645

Batterikapacitet 4.5Ah

Batterispänning 6V

Batteriets livslängd (MAX) 60 Timmar

Batteriets minimumtid för laddning 12 Timmar

Ström (genomsnittlig) 75mA / 0.9W

Ström (MAX) 170mA / 2W

Arbetstemperatur 0-50 C°

Förvaringstemperatur 20-60 C°

Dimensioner H 89 X W 126 X L 229 mm

Dimensioner (Inklusive konsol) H 95 X W 140.3 X L 229 mm

ICS-vikt (genomsnittlig) 1610 gr

ICS-konsol vikt (genomsnittlig) 515 gr

IP 54

FCC ID GDOICS310000

Myndighetscertifiering

Typ Standard

Säkerhet EN 609050-1

Radio EN 300328

Radio EN 300330

Säkerhet UL 60950-1

Säkerhet CSA CS22.2 60950-1

Radio FCC Part 15, Sub-Part B, C

*Kan variera beroende på miljöförhållanden

OBJEKTSPÅRNINGSENHET

Batteriets livslängd (hållbarhet) 3 år

Batteriets livslängd (genomsnittlig) 2 år

Batterityp Lithium 3V - CR2450

Arbetstemperatur 0-50 C°

Förvaringstemperatur 20-50 C°

Dimensioner H 32 X W 56.5 X L 45.5 mm (L = 600 mm

Med band)

Bandvikt (genomsnittlig) 13 gr

Radiofrekvens 2.4GHz

IP 54

FCC ID GDOICS311000

Myndighetscertifiering

Typ Standard

Säkerhet EN 609050-1

Radio EN 300328

Radio EN 300330

Säkerhet UL 60950-1

Säkerhet CSA CS22.2 60950-1

Radio FCC Part 15, Sub-Part B, C

ANVÄNDARTAGG

Dimensioner H 6.5 X W 26 X L 76 mm

Vikt 10gr

IP 54

U.S and Canada

1000 Stanley Drive, Concord, NC 28027
Tel: 1-800-262-2161
stanley@stanleycustomercare.com
www.stanleytools.com

Belgique et Luxembourg België en Luxemborg

E. Walschaertstraat 14-16 2800 Mechelen Belgium
NL Tel: +32 15 47 37 63 Fax: +32 15 47 37 99
FR Tel: +32 15 47 37 64 Fax: +32 15 47 37 99
Enduser.be@SBDinc.com
www.stanleytools.eu

Denmark

Farverland 1B 2600 Glostrup
Tlf: 70201510 Fax: 70224910
www.stanleyworks.dk

Deutschland

Richard Klinger Str. 11 65510 Idstein
Tel: 06126-21-1 Fax: 06126-21-2770
www.stanleyworks.de

Ελλάδα

Στράβωνος 7 & Βουλιαγμένης 159 Γλυφάδα 1
6674, Αθήνα
Τηλ: +30 210 8981-616 Φαξ: +30 210 8983-285
www.stanleyworks.gr

España

Parque de Negocios "Mas Blau" Edificio Muntadas,
c/Bergadá, 1, Of. A6 08820 El Prat de Llobregat (Barcelona)
Tel: 934 797 400 Fax: 934 797 419
S-CDIY-Posventastanley@sbdinc.com
www.stanleyworks.es

France

5, allée des hêtres BP 30084, 69579 Limonest Cedex
Tel: 04 72 20 39 20 Fax: 04 72 20 39 00
scurf@sbdinc.com
www.stanleyoutillage.fr

Schweiz Suisse

In der Luberzen 40 8902 Urdorf
Tel: 01 - 730 67 47 Fax: 01 - 730 70 67
www.stanleyworks.de

Ireland

210 Bath Road; Slough, Berks SL1 3YD UK
Tel: +44 (0)1753 511234 Fax: +44 (0)1753 572112
www.stanleytools.co.uk

Italia

SWK Utensilerie Srl
Energy Park – Building 03 Sud, Via Monza, 7/A
20871 Vimercate (MB)
Tel. 031.780304 – Fax 031.781766
www.stanley.it

Nederlands

Joulehof 12 4600 AB Bergen Op Zoom
Tel: +31 164 28 30 63 Fax: +31 164 28 32 00
Enduser.NL@SBDinc.com

Norge

Postboks 4613, Nydalen 0405 Oslo
Tel: 45 25 13 00 Fax: 45 25 08 00

Österreich

Werkzeug Vertriebsges m.b.H
Oberlaaerstrasse 248 A-1230 Wien
Tel: 01-66116-0 Fax: 01-66116-14
www.stanleyworks.de

Portugal

Centro de Escritórios de Sintra Avenida Almirante
Gago Coutinho, 132/134, Edifício 142710-418
Sintra 2710-418 Lisboa
Tel: 214 66 75 00 Fax: 214 66 75 75
resposta.posvenda@sbdinc.com

Suomi

Tekniikantie 12 02150 Espoo
Puh: 010 400 430 Faksi: 0800 411 340
www.stanleyworks.fi

Sverige

Box 94 431 22 Mölndal
Tel: 031 68 61 00 Fax: 031 68 60 08

Türkiye

KALE Hirdavat ve Makina A.Ş. Defferdar Mah.
Savaklar Cad. No:15
Edirnekapi / Eyüp / İSTANBUL 34050
Tel: 0212 533 52 55 Faks: 0212 533 10 05

United Kingdom

210 Bath Road; Slough, Berks SL1 3YD
Tel: +44 (0)1753 511234 Fax: +44 (0)1753 572112
www.stanleytools.co.uk

Middle East & Africa

P.O.Box - 17164, Jebel Ali (South Zone), Dubai, UAE
Tel: +971 4 8127400 Fax: +971-4-8127036
www.stanleyworks.ae

Czech Republic

Stanley Black and Decker Czech Republic
s.r.o. Türkova 5b, 149 00, Prague, CZ Czech Republic
Tel: +420 261 009 779 Fax: +420 261 009 770

Hungary

Stanley Black & Decker Hungary Ltd.
1016 Budapest, Meszaros u. 58/B Hungary
Tel: +36 12 140561

Poland

STANLEY BLACK&DECKER Polska Sp. z o.o. ul.
Postepu 21D 02-676 Warszawa Poland
Tel: 48 22 464-2700 Fax: 48 22 464-2701

Slovakia

Stanley Black & Decker Slovakia s.r.o.
Stará Vajnorská 8 SK-83104 Bratislava, Slovakia
Tel: +421 2 446 38 121,3 Fax: +421 2 446 38 122

Romania

STANLEY BLACK & DECKER
Splaiul Independentei
319 Corp Cladire
Ob. 153-200A Sector 6 0060044 BUCURESTI RO
Tel: +40 21 30 00 755 Fax: +40 21 31 81 126

Bulgaria

EUROTOOLS LTD.
Andrei Liapchev str. 14 1756 Sofia, Bulgaria
Tel: 359-2-4219723 Fax: 359-2-4219723
Tashev Galving LTD 68 Kliment Ohridski BLVD
1756 Sofia, Bulgaria

Slovenia

G-M&M D.O.O. BRVACE 11, SI -1290, GROSUPLJE
Tel. +386(0)17866 500 Fax +386(0)1 7861 205



www.stanleytools.com © 2012 Stanley Tools. 701 East Joppa Road, Towson, Maryland 21286
U.S. & Canada Only / E.-U. et Canada seulement

© 2012 Stanley Black & Decker. Egide Walschaertsstraat 14-16, 2800 Mechelen, Belgium. <http://www.stanleytools.eu>